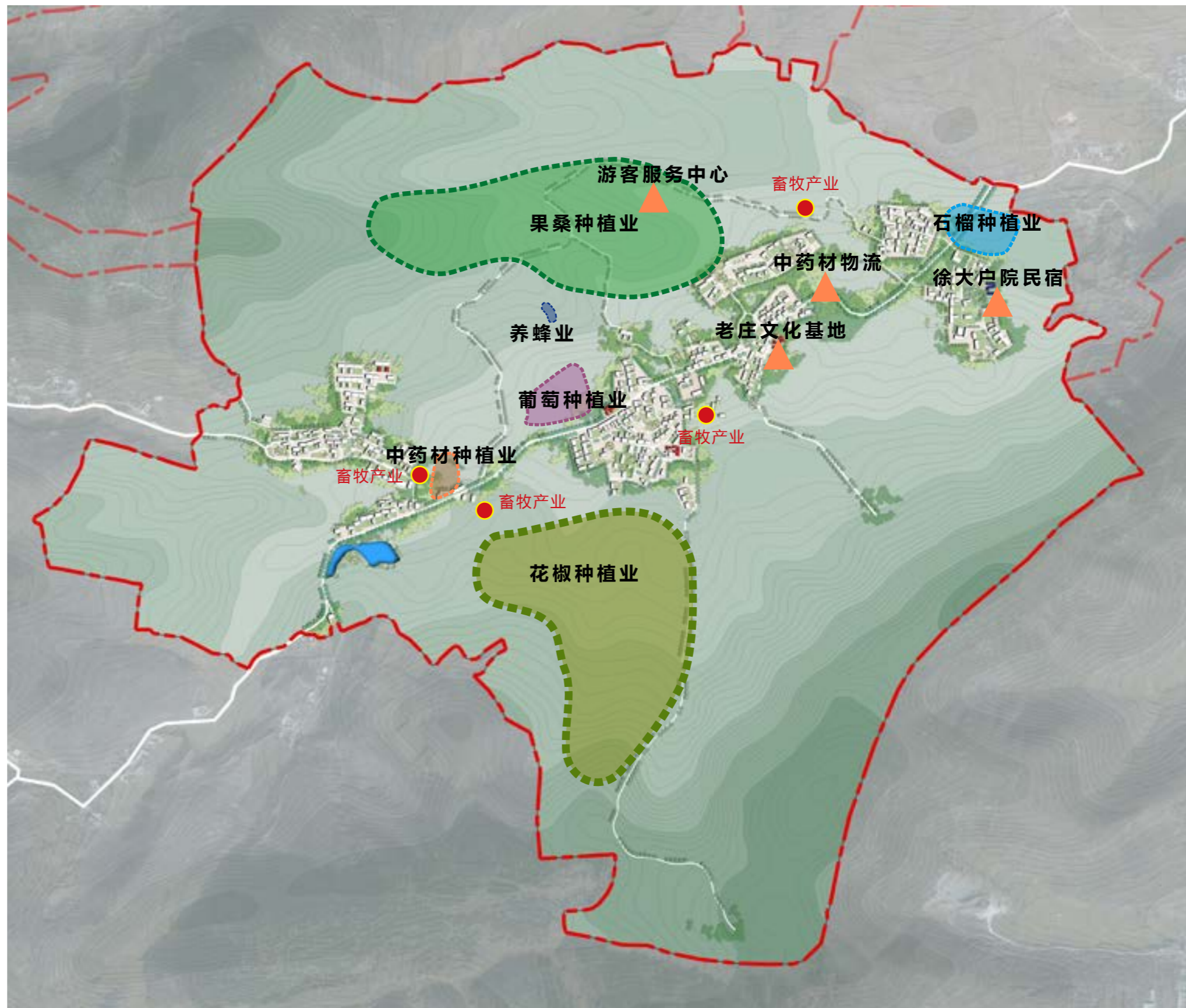


产业策略与布局

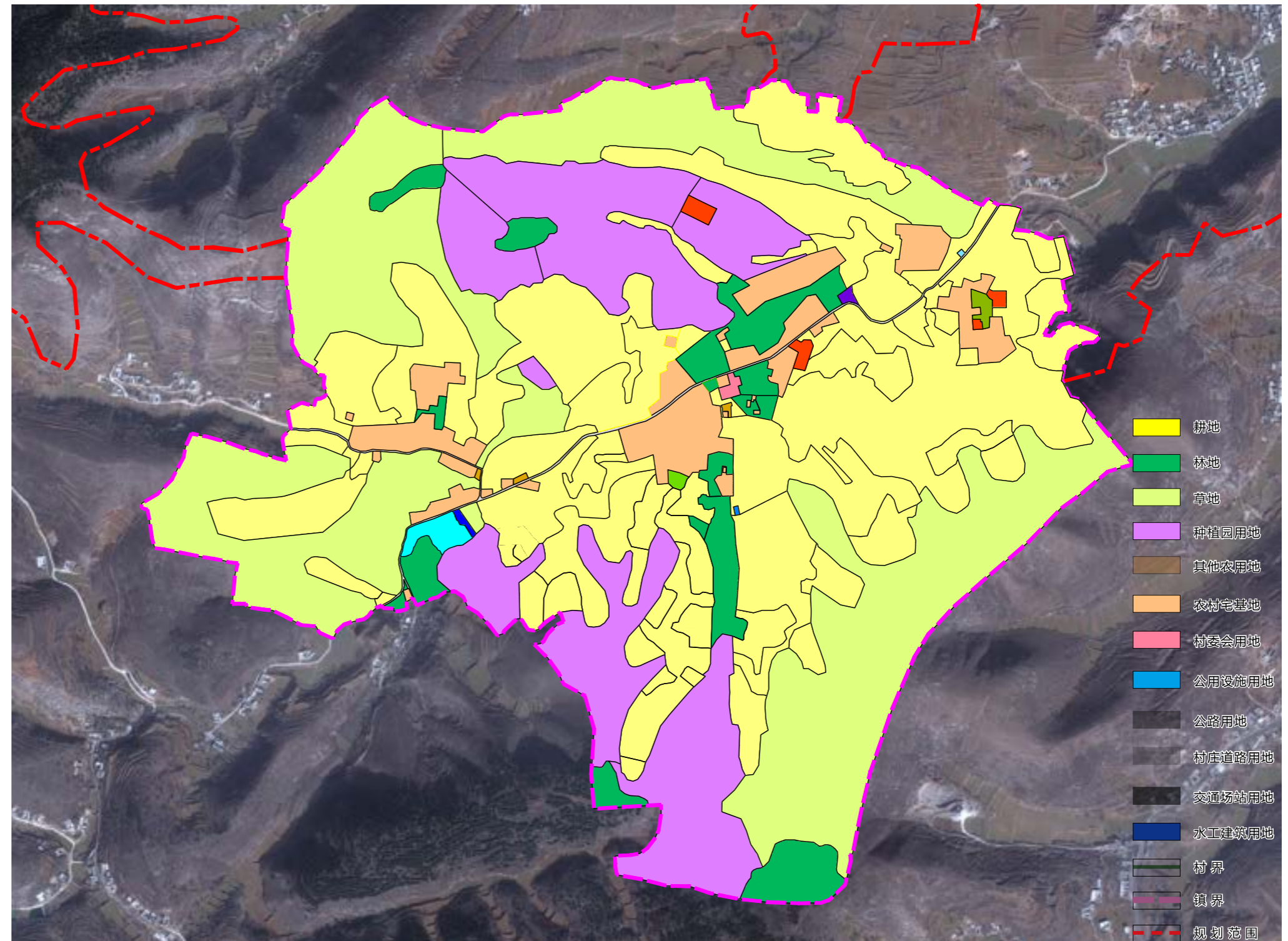
- (1) 保持和深化现状以种植养殖业为主的产业体系；
- (2) 立足于果桑基地、葡萄种植园、石榴种植园等种植业基础，发展以瓜果采摘、农耕体验为主，特色农家饮食为辅，传统特色民宿、旅游为联动的，一三产业结合的村庄产业体系；
- (3) 结合现有的药材种植和采购站，可提升采购站的规模、提升人力与资金投入，建立周边区域的中药材集散基地，涉足特色中药仓储物流领域；
- (4) 经营用地落实：
 - 徐大户院建筑群——传统特色民宿，周边增加农家餐饮、游园等配套服务；
 - 老庄老宅建筑群——文化功能集合，包含西学私塾、曲剧社、村史馆、文创出租等，承载本地的非物质文化遗产；
 - 游客服务中心——结合果桑基地，在北部山地建设的服务采摘游客的建筑，包含交易、货物集合与分发、包装、休憩、零售等一系列配套服务。



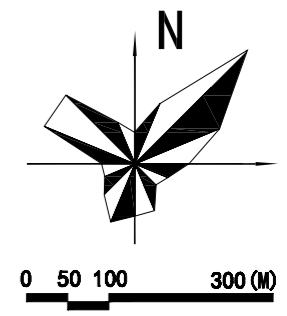
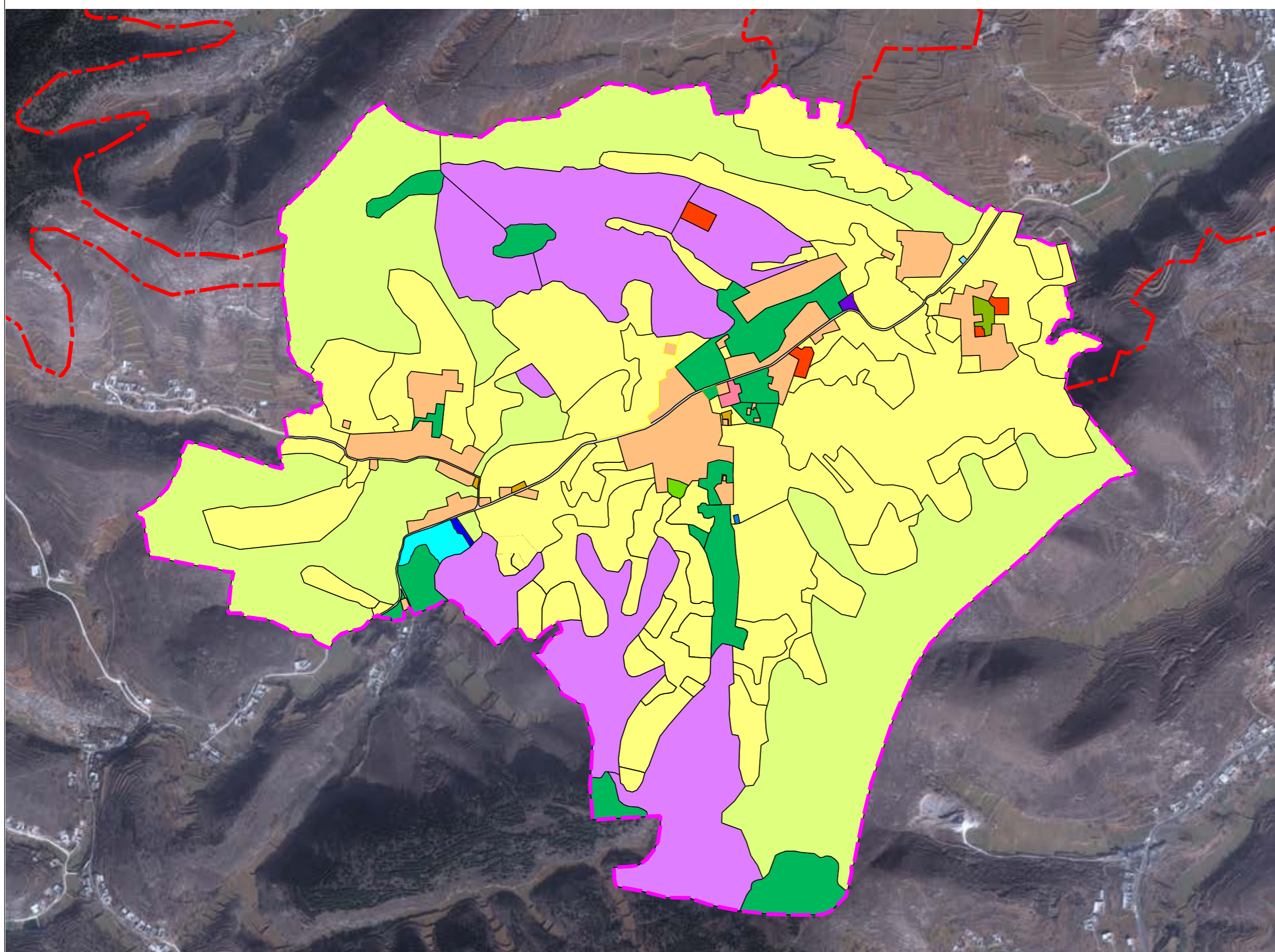
土地利用

规划土地利用布局，在三调现状的基础上做出如下调整：



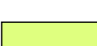












- (1) 沿革控制基本农田保护范围，将三调中显示侵占基本农田的林地复垦。
- (2) 在不侵占农田的前提下，落实现状的果桑种植、花椒种植等经济林木种植园用地。
- (3) 结合居住布局和风向、地形等要素，调整养牛、养猪等气味对生活环境影响较大的用地位置。
- (4) 结合产业规划，布局一定的商业服务业。

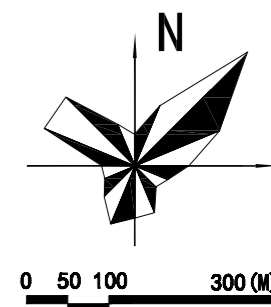
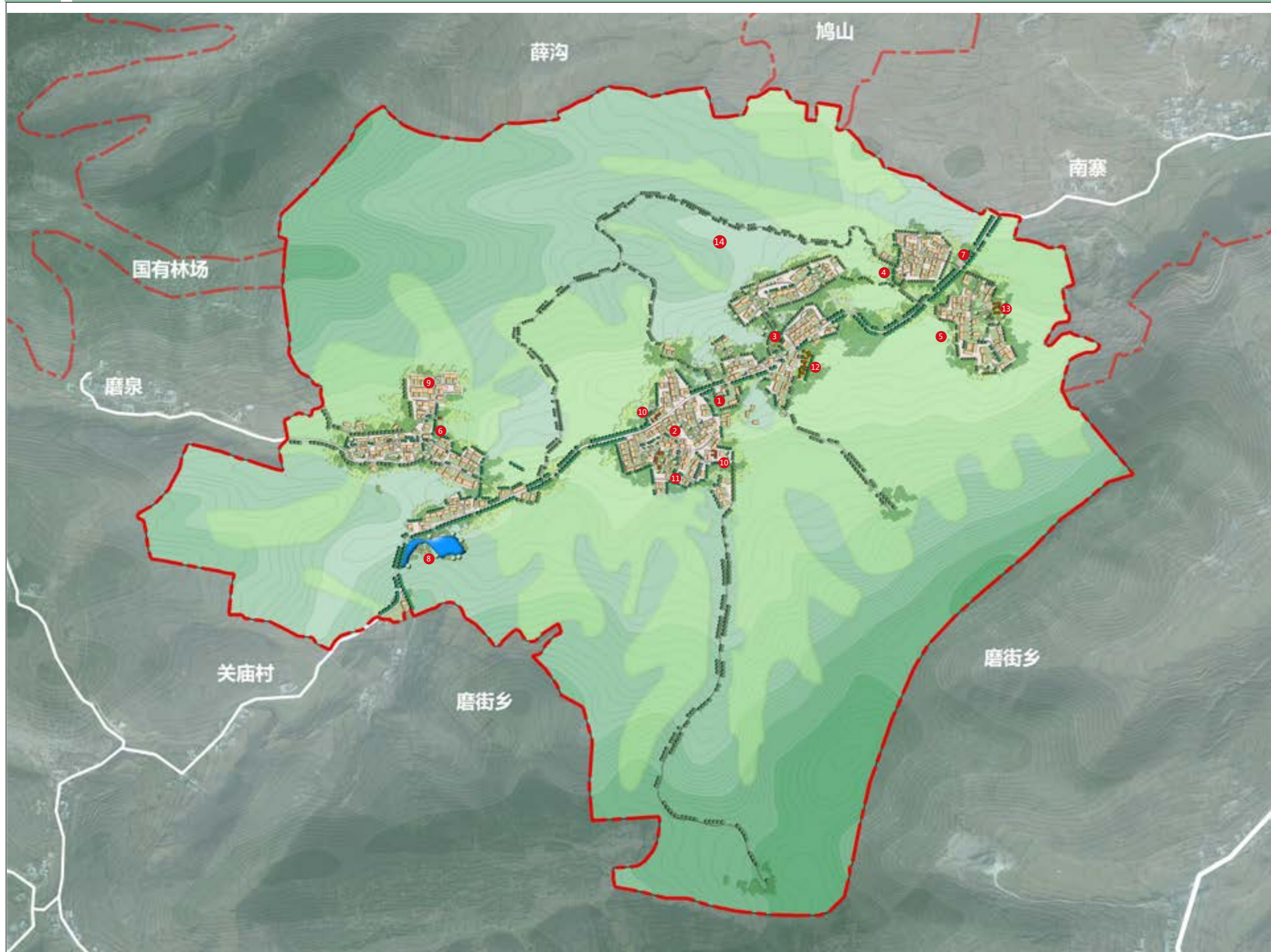


大类	中类	小类	面积 (公顷)	比重 (%)	
农用地		耕地	115.48	40.45%	
		林地	14.55	5.09%	
		草地	87.45	30.63%	
		种植园用地	47.61	16.67%	
		设施农用地	0.14	0.05%	
小计			265.22	92.89%	
村庄建设用地	居住用地	农村宅基地	13.10	4.59%	
	村庄产业用地	村庄商业服务业设施用地	0.84	0.30%	
		生产仓储用地	0.02	0.01%	
		村庄公共服务设施用地	0.22	0.08%	
	村庄公共服务用地	村庄广场	0.02	0.01%	
		村庄公共绿地	0.32	0.11%	
	公用设施用地	公用设施用地	0.03	0.01%	
	道路与交通设施用地	村庄道路用地	5.61	1.96%	
	其他建筑用地	水工建筑用地	0.12	0.04%	
	特殊用地	殡葬用地	0.02	0.01%	
	小计			20.31	7.11%
	合计			285.53	100.00%



图例

-  耕地
-  林地
-  草地
-  种植园用地
-  其他农用地
-  农村宅基地
-  村委会用地
-  公用设施用地
-  公路用地
-  村庄道路用地
-  交通场站用地
-  水工建筑用地
-  村界
-  镇界
-  规划范围



图例

- 1 村委会
- 2 西学自然村
- 3 老庄自然村
- 4 石门自然村
- 5 徐家门自然村
- 6 后庄自然村
- 7 入口广场
- 8 西学水库
- 9 后庄老宅
- 10 西学老宅
- 11 董家大院
- 12 老庄老宅
- 13 徐大户院
- 14 游客服务中心

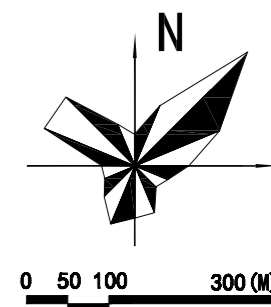
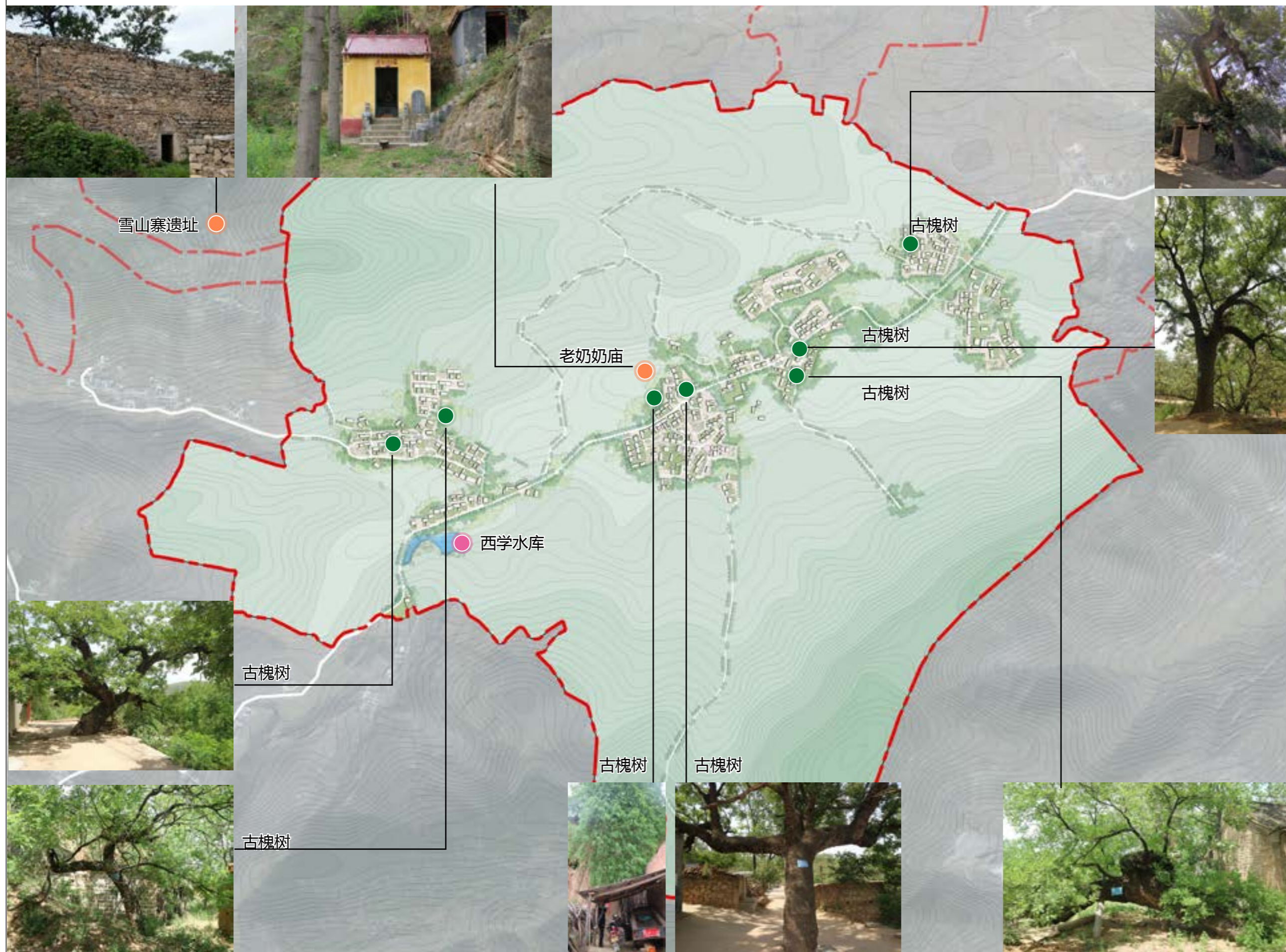
徐家门村组团

徐家门是村东部的自然村，内部有徐大户院以及其他传统民宅，是西学村传统风貌保持较好的一个组团。对本组团的空间整理主要通过以下措施实现：

- (1) 修缮复原徐大户院建筑群，并以之为空间基础承载民宿的功能，作为规划产业体系的中药一环；
- (2) 内部流线两侧建筑进行整治，对传统风貌建筑进行修整维护，对新建现代建筑进行立面整治，内部形成统一的建筑风貌；
- (3) 中部破败损毁建筑进行重建，作为特色民宿的商业服务配套。
- (4) 规划登山游览路线，沿线可布置采摘农家乐等项目。
- (5) 结合路边空地布置若干小游园小广场等公共活动空间，提升组团内部景观与空间品质。

公共活动空间意向





图例

- 建议历史建筑
- 传统风貌建筑
- 保护环境要素
- 保护历史要素
- 保护水库
- 村域范围



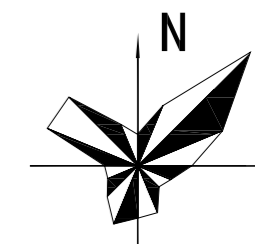
整治或改造类



整治或改造类



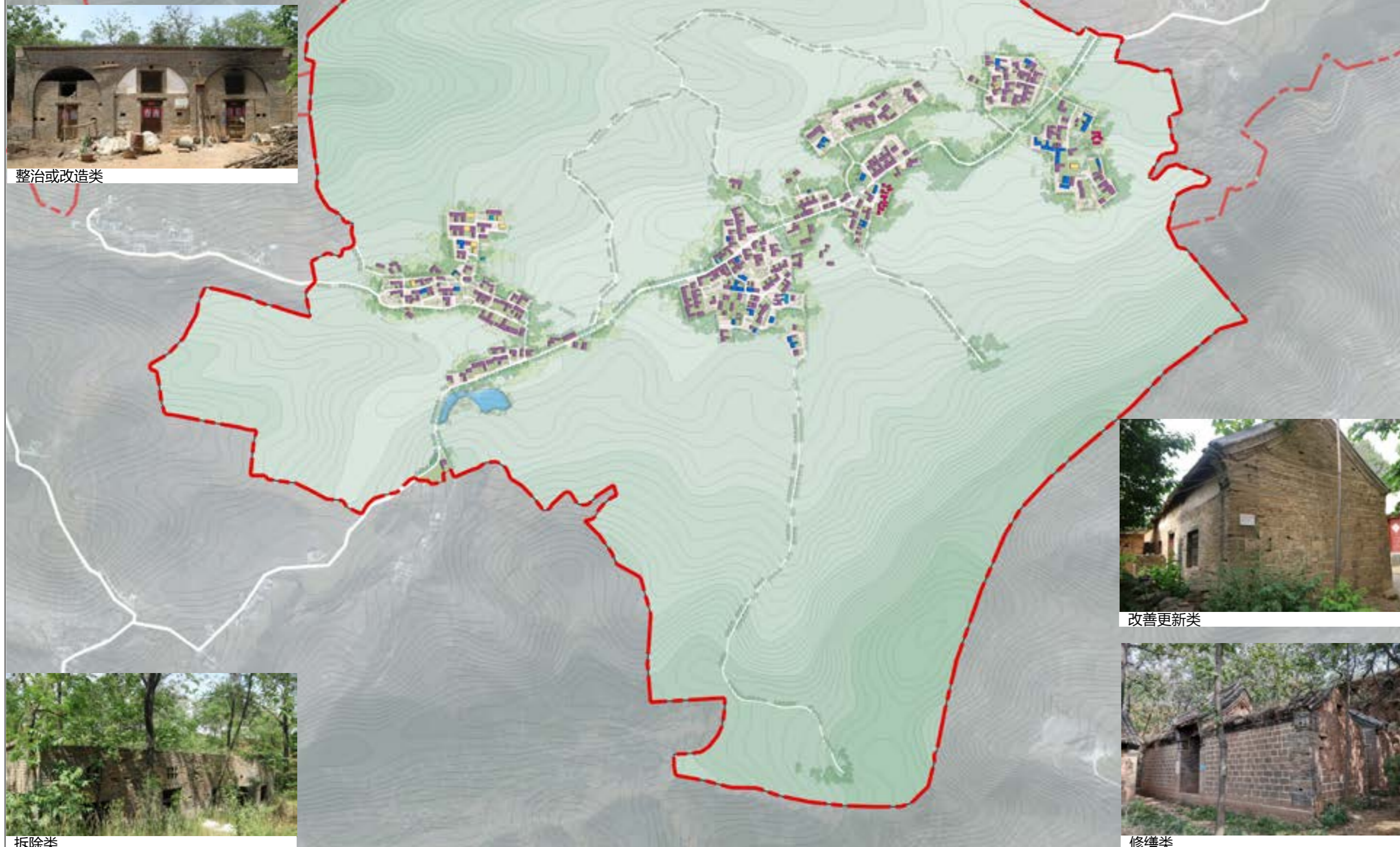
保留类



0 50 100 300 (M)

图例

- 修缮类
- 改善更新类
- 保留类
- 整治改造类
- 拆除类
- 村域范围



拆除类



改善更新类



修缮类

修缮

采取修缮方式的建筑，为规划范围内提出的建议历史建筑。



改善更新

采取改善更新方式的建筑，为规划范围内具有一定传统风貌、质量好或一般，且不严重影响西学村未来旅游发展和村庄整体景观环境的建筑。



保留

针对规划范围内与传统风貌相协调，质量好或者一般，建筑年代基本为 1980 年代后，且不影响西学村未来旅游发展和村庄整体景观环境的建筑。



整治改造

针对规划范围内与传统风貌不协调，或质量差，或在建筑高度方面对传统风貌建筑存在一定影响，或对村庄整体景观环境村庄一定影响的建筑。



拆除

针对规划范围内与村落整体格局、传统风貌极不协调或在远期对村落整体发展产生严重影响的建筑，以及建筑本身质量很差的危房。



门

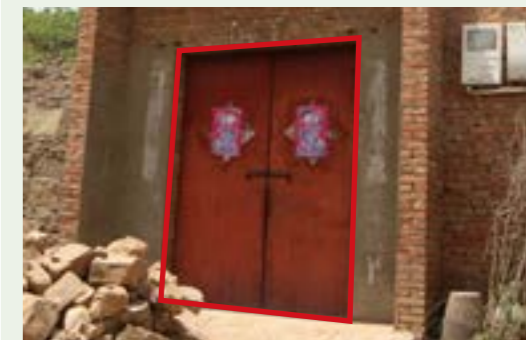
M1: 风貌很好, 具有地方传统特色、传统构件及典型细部装饰, 符合风貌保护要求, 且质量均很好或较好, 具有较高艺术价值。

M2: 风貌尚好, 具有传统尺度、比例、材料和色彩, 保留有一定的传统构件和细部痕迹, 符合风貌保护的要求, 但质量较差, 结构造成了一定松动, 表面破损, 色彩脱落, 局部被破坏。

M3: 风貌尚好或一般, 但质量较差, 如门扇残缺, 构件损坏很严重, 几乎不能再使用的; 或者有能够体现当地特色的特殊构件的。

M4: 风貌一般, 其形式、材料、色彩等做了较大改变不具有地方传统特征, 但质量较好, 且位于非重点地段, 对建筑立面及周围环境风貌影响较小; 或门已遗失。

M5: 风貌较差, 其形式、色彩已被大幅改动, 不具备地方传统特征, 完全不符合风貌要求, 且位于重点保护地段, 严重影响街巷和建筑立面, 与周围环境风貌不协调。v



措施: 完全保存或仅略加修缮, 进行日常维护及定时修理。

措施: 按照风貌保护要求, 保留框架。加固结构、补刷油漆、修补破旧部分、固定松动的结构。

措施: 考虑整体风貌协调要求, 依据现留痕迹、构件等进行修复, 也可根据其他完好的门的形式进行重新设计。

措施: 近期保留暂不拆除, 或进行局部整治, 使之与传统风貌协调; 远期可考虑改造或拆除。

措施: 拆除, 按照风貌保护与协调要求, 根据当地传统门的构件特色进行重新设计。

窗

C1: 窗体形式、材料具有地方特色,并且具有当地传统构件,其细部与装饰、雕花等保持完好,符合风貌保护要求,能很好地体现传统特色,质量完好,或者大部分完整。

C2: 风貌尚好,具有当地传统窗户尺度、比例、材料和色彩,符合风貌保护的要求,但质量较差,结构造成了一定松动,表面破损,色彩脱落,局部被破坏。

C3: 风貌尚好或一般,但窗体质量较差,结构损坏严重,大部分构件破损,几乎不能再使用;或者有能够体现当地特色的特殊构件的。

C4: 风貌一般,窗体形式、材料、色彩等做了较大改变,不能正确反映地方传统特色,但质量较好,且位于非重点地段,对建筑立面及周围环境风貌影响较小。

C5: 风貌较差,其形式、色彩已被大幅改动,不具备地方传统特征,完全不符合风貌要求,且位于重点保护地段,严重影响街巷和建筑立面,与周围环境风貌不协调。



措施:
完全保存或仅略加修缮,进行日常维护及定时修理。

措施:
按照风貌保护要求,保留框架。加固结构、补刷油漆、修补破旧部分、固定松动的结构。

措施:
考虑整体风貌协调要求,依据现留痕迹、构件等进行修复,也可根据其他完好的窗的形式进行重新设计。

措施:
近期保留暂不拆除,或进行局部整治,使之与传统风貌协调;远期可考虑改造或拆除。

措施:
拆除,按照风貌保护与协调要求,根据当地传统窗的构件特色进行重新设计。

墙体

Q1: 采用地方传统材料, 砖、石、土坯等, 形式具有地方特色, 砖石混合建法具有较高的可识别度, 保存较完整, 符合风貌保护要求。



措施:
完全保存或仅略加修缮, 进行日常维护及定时修理, 清理墙体周边杂物, 以维持墙体现状。

Q2: 风貌尚好, 具有地方传统特色构件细部, 符合风貌保护的要求, 质量稍差, 墙面部分粉化, 墙体局部被改动, 色彩脱落。



措施:
按照风貌保护要求, 保留框架。加固结构、勾补墙面、修缮时应保留原始风貌。

Q3: 风貌尚好或一般, 但部分墙体破坏严重, 质量较差, 出现墙体倾斜、裂缝, 部分已被拆除; 或者有能够体现当地特色的特殊构件的。



措施:
考虑整体风貌协调要求, 依据现留痕迹、构件等进行修复, 也可根据其他完好的窗的形式进行重新设计。

Q4: 风貌一般, 墙体形式、材料、色彩等做了较大改动, 不能正确反映地方传统特色, 但质量较好, 且位于非重点地段, 对建筑立面及周围环境风貌影响较小。



措施:
近期保留暂不拆除, 或进行局部整治, 使之与传统风貌协调; 远期可考虑改造或拆除。

Q5: 风貌较差, 其形式、材料、色彩已被大幅改动, 不具备地方传统特征, 完全不符合风貌要求, 且位于重点保护地段, 严重影响街巷和建筑立面, 与周围环境风貌不协调。



措施:
拆除, 按照风貌保护与协调要求, 根据当地传统墙体的构件特色进行重新设计。

屋顶

W1: 保存较好，具备传统及地方特色的坡屋顶，房屋正脊完整，雕花形态清晰，瓦面铺设完整，能体现当地传统屋面做法，符合风貌保护要求。

W2: 风貌尚好，具有地方传统特色构件细部，符合风貌保护的要求，但有部分缺损，如少了瓦片松散，檐口局部破损，部分构件损坏，正脊部分损坏。

W3: 风貌尚好或一般，但屋面破坏严重，出现大面积塌陷，结构松散，檐口、屋脊大部分破损，几乎不能再使用的；或者有能够体现当地特色的特殊构件的。

W4: 风貌一般的现代屋顶结构（如平屋顶），不具有地方传统特征，不能正确反映地方传统特色，但质量较好且位于非重点地段，对建筑立面及周围环境风貌影响较小。

W5: 风貌较差，其形式、材料、色彩已被大幅改动，不具备地方传统特征，完全不符合风貌要求，且位于重点保护地段，严重影响街巷和建筑立面，与周围环境风貌不协调。



措施：
完全保存或仅略加修缮，进行日常维护及定时修理，清理屋面杂草，以维持屋面现状。

措施：
按照风貌保护要求，保留屋面框架，加固结构、填补破损部分、修缮时应保留原始风貌。

措施：
考虑整体风貌协调要求，依据现留痕迹、构件等进行修复，也可根据其他完好的窗的形式进行重新设计。

措施：
近期保留暂不拆除，或进行局部整治，使之与传统风貌协调；远期可考虑改造或拆除。

措施：
拆除，按照风貌保护与协调要求，根据当地传统屋顶特色进行重新设计。

门

西学村传统建筑的门为木门，是由两块木板拼接而成的撒带大门；既有砖砌圆拱门，又有方形门；门洞两侧均设门臼石；门口设有台阶



窑脸

西学村靠崖窑的门为木门，是由两块木板拼接而成的撒带大门；圆拱洞内套着方形门，门上方开小窗。



窗

西学村传统建筑的窗格丰富多彩，多为木质隔窗，花纹多样；窗洞有圆拱形和方形。



墙窗

西学村传统建筑，部分建筑的山墙上设有墙窗，以方形窗和圆拱形为主，窗上带有纹样。



墙

西学村传统建筑的墙体材料是就地取材的石头、青砖、生土；石头和青砖组合而成的墙体具有较高的辨识度。



屋顶

西学村传统建筑的屋顶多为硬山式；屋脊为镂空花脊，即用瓦片拼接规则排列；屋面以青灰色瓦片覆盖。



檐口

西学村传统建筑的檐口形式有两种：一是木挑檐；二是屋面同墙体交接处的檐口，多为砖或石的封檐做法。



屋架

西学村传统建筑的屋架材料是当地的木材，既有抬梁式屋架，又有人字形屋架。



拱顶

西学村传统建筑的拱顶材料是就地取材的青砖、石头；拱状的内部屋顶具有地方特色。

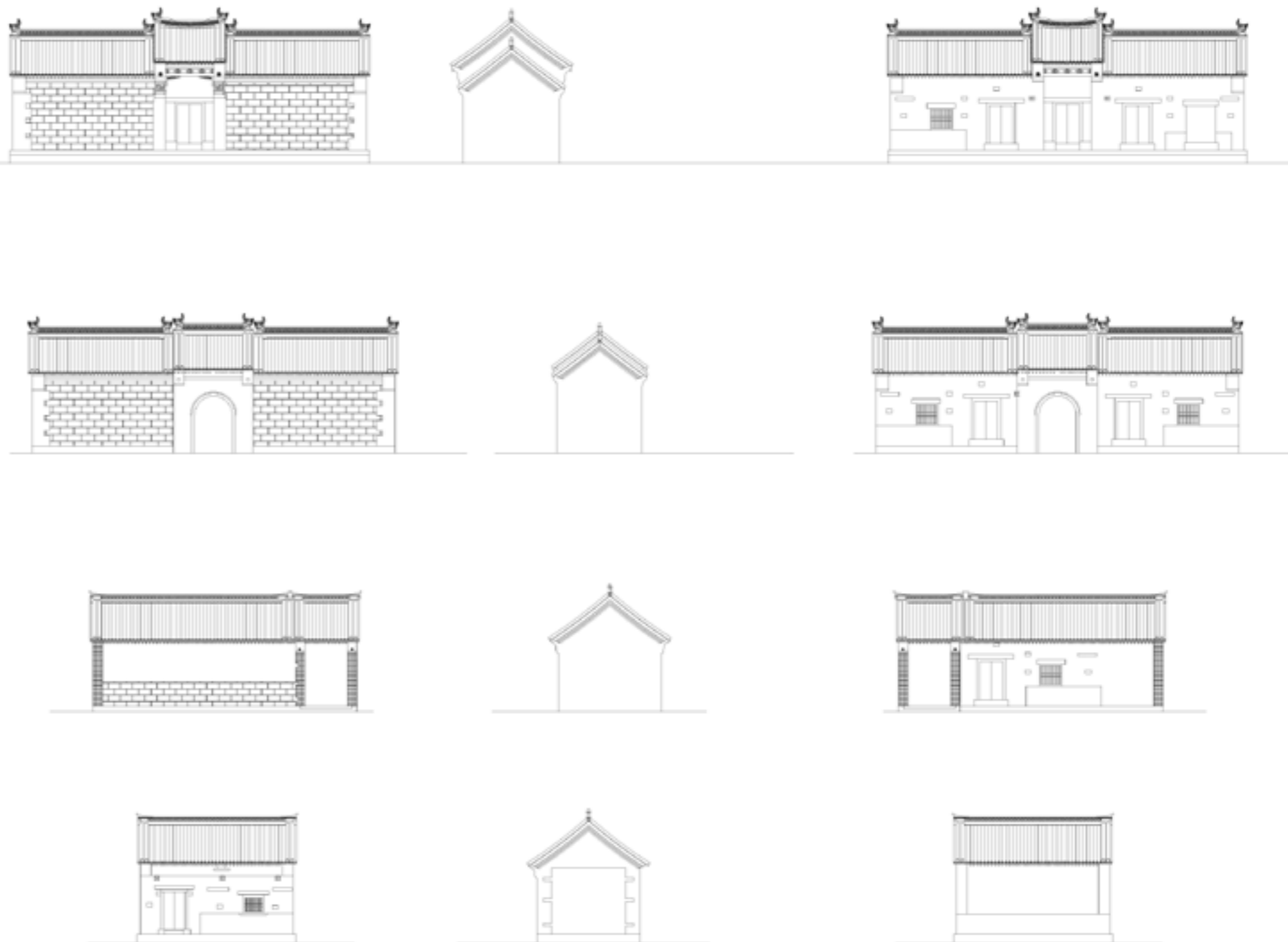


其他

西学村传统村落内的居民建筑细部精美，墀头的样式简单利落；屋顶斜脊的雕刻活灵活现；石雕的图案惟妙惟肖。



徐大户院建筑群复原



位置示意



于居民点附近，选择若干村民日常活动集中的空地，采用如下整饬措施：

- (1) 对附近遗存的建筑、古树、土墙等历史要素进行保留；
- (2) 平整地面，硬化铺地与草地软硬结合，丰富地面肌理，便于活动进行；
- (3) 增添景墙、石墙、雕塑小品等，提升空间品质；
- (4) 增加居民健身设施；
- (5) 增添休息设施，如采用本地材料石桌石凳，或结合树木的木质休息凳；
- (6) 若地形有高差，可利用台阶、台地等措施增加广场空间的层次感。

整治前



整治后

